



KANSALAIPOISTOJEN TOIMINTAKATSAUS - OPPILAITOSTEN RAKENTEELLISEN MUUTOKSEN SELVITTÄMISTÄ KOSKEVA KYSELY

KEHO 6

Kansalaisopistojen liitto KoL

Suomen Kuntaliitto

Suomen Setlementtiliitto

4.12.2009

OPM 17.6.2009

Keho 6.

RAKENTEELLINEN SELVITTÄMINEN

Rakenteellisen selvittämisen ohjelma tehdään vuosina 2009–2011 vuorovaikutteisena prosessina yhteistyössä OpM:n ja vapaan sivistystyön eri oppilaitosmuotoja edustavien järjestöjen kanssa.

Kansalaisopistojen tilannekatsaus rakenteellisista lähiajan muutoksista OpM:lle **30.11.2009**.

Aiheet

- *lyhyt analyysi tähän mennessä toteutetuista rakenteellisen kehittämisen toimista*
- *arvio niiden vaikutuksista vapaan sivistystyön toimintaedellytyksiin ka keskeisten tavoitteiden toteutumiseen*
- *yhteenveto suunnitteilla olevista rakenteellisen kehittämisen toimenpiteistä vuosille 2009–2011*
- *ylläpitäjäjärakenteen kehitysten vaikutuksista opetuksen tarjontaan ja alueelliseen saavutettavuuteen, kansalaisopistojen asemaan osana kunnallisia sivistyspalveluita sekä yksityisten opistojen asemaan.*

Sisällys

I Taustatietoja ylläpitäjistä

II Rakenteellinen kehitys

- a) Ylläpitäjämuutokset
- b) Asukasmäärä- ja toimialuemuutokset

III Toimintaresurssit

- a) Ylläpitäjien mielipide opiston toimintaresursseista
- b) Kurssimaksut
- c) Opetuksen kustannuksia korottavat tekijät
- d) Rahoituksen korotusperusteet

IV Saatavuus

- a) Tuntimäärät
- b) Tuntimäärien lisääntymisen syyt
- c) Tuntimäärien vähentymisen syyt
- d) Kysynnän kehitys
- e) Opetuspaikkojen muutokset
- f) Lähiajan kehityssuunnat
- g) Kuntarakenteen muutokset toimintaan
- h) Suunnitelmat toiminnan uudelleenorganisoimiseksi

V Ruotsinkielinen toiminta

I Taustatietoja ylläpitäjistä

Vastausten jakautuminen yksityisiin ja kunnallisiin ylläpitäjiin

	Vastauksia	%
kunta	123	84,2
yksityinen	23	15,8
Yhteensä	146	100,0

Kyselyyn vastanneiden määrä kuntakokoluokittain sekä kyselyyn vastanneiden kuntien määrä kunnan asukasluvun perusteella vuonna 2009

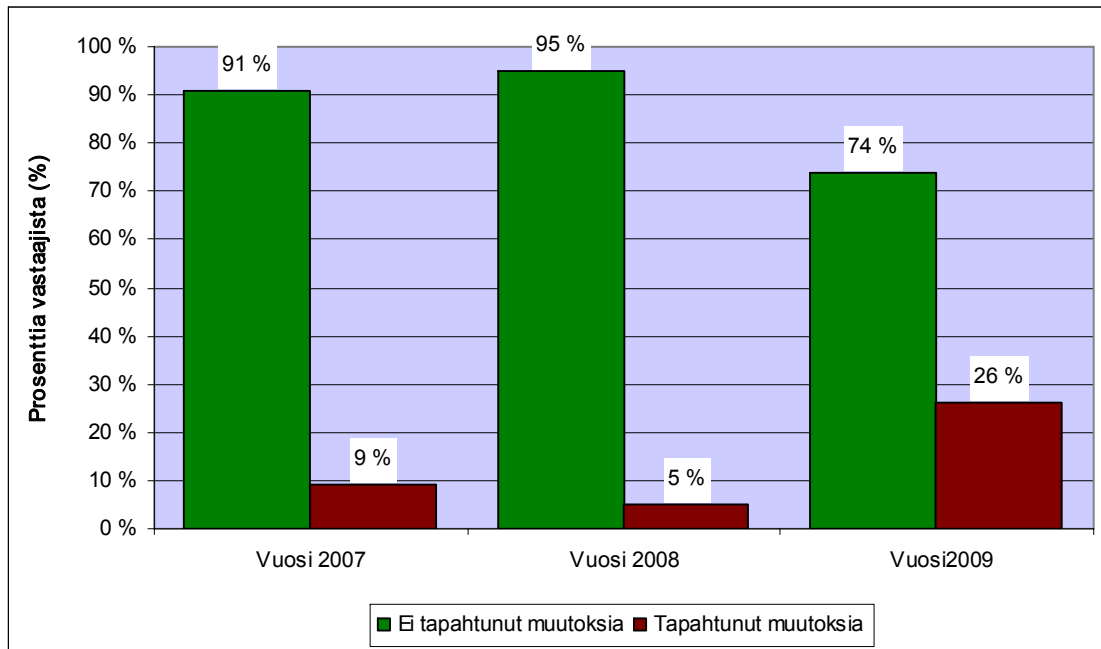
	Vastanneet kunnat	Saatu vastauksia
alle 6 000 as.	34	34
6 000-9 999 as.	35	36
10 000-19 999 as.	27	27
20 000-39 999 as.	20	21
40 000-100 000 as.	13	16
yli 100 000 as	10	12
Yhteensä	139	146

Vastaajien jaottelu kielen perusteella suomen- ja ruotsinkieliseen toimintaan

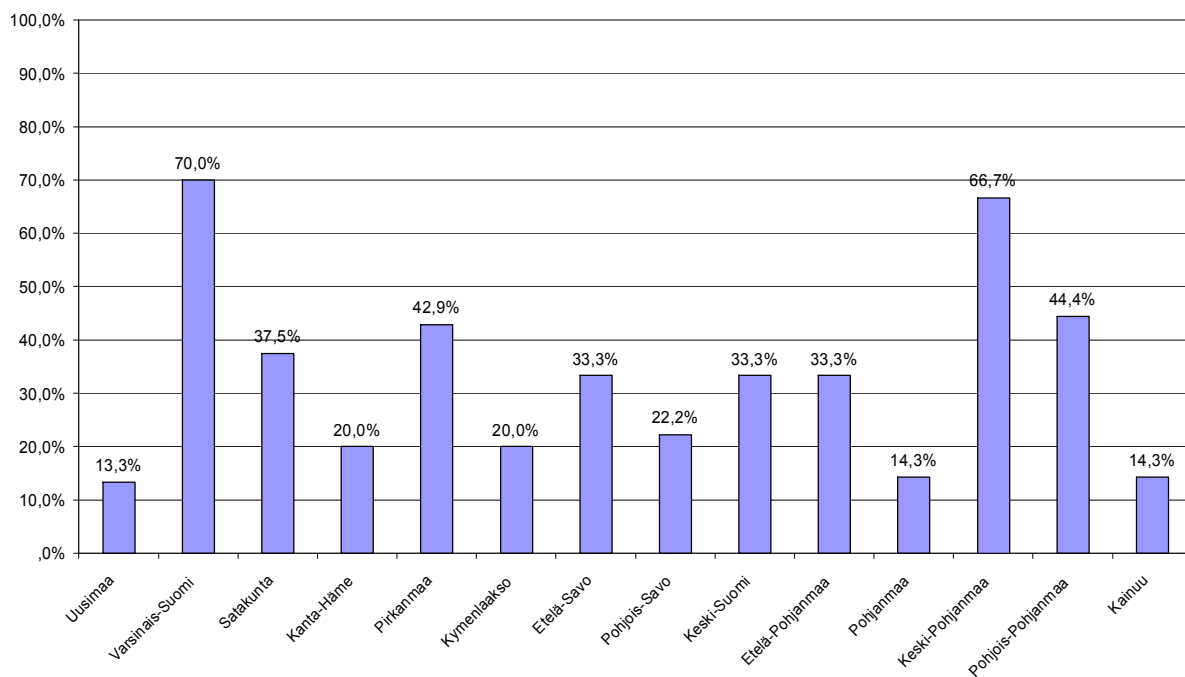
	Vastaa jia	%
suomenkielinen toiminta	130	89,0
ruotsinkielinen toiminta	16	11,0
Yhteensä	146	100,0

II Rakenteellinen kehitys

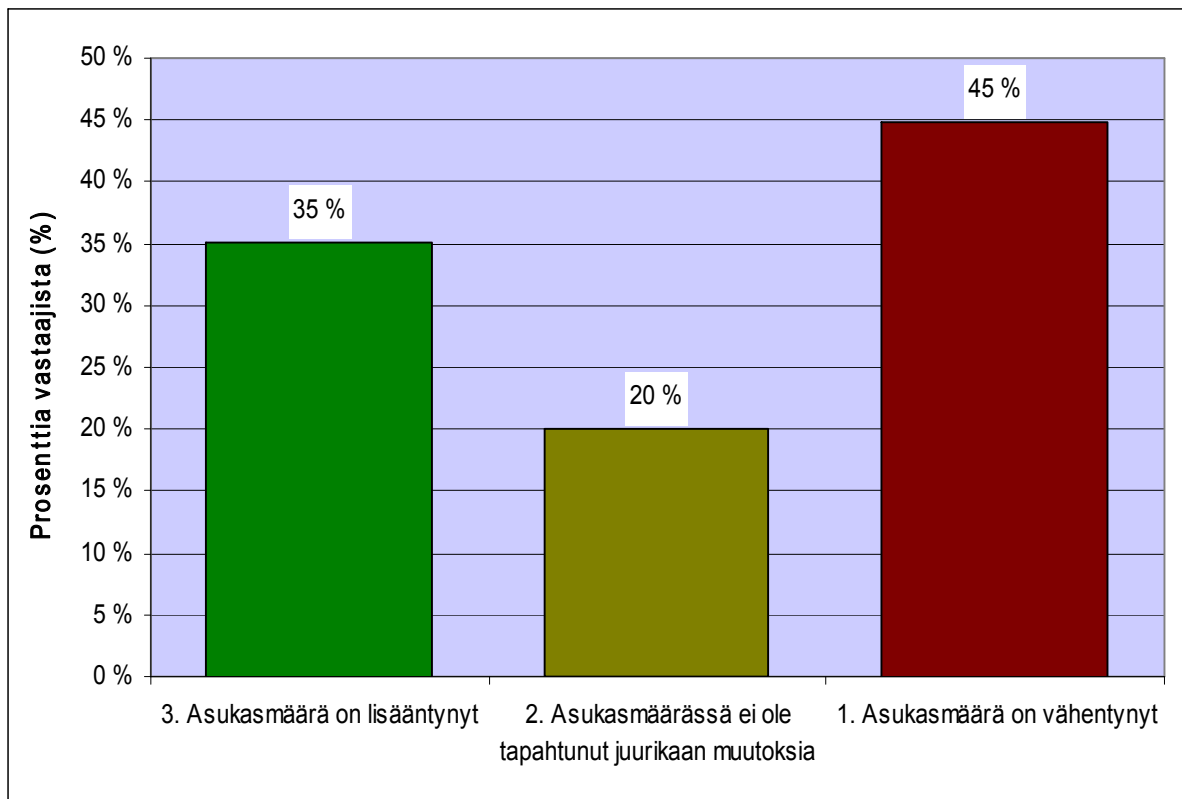
a) Ylläpitäjämuutokset

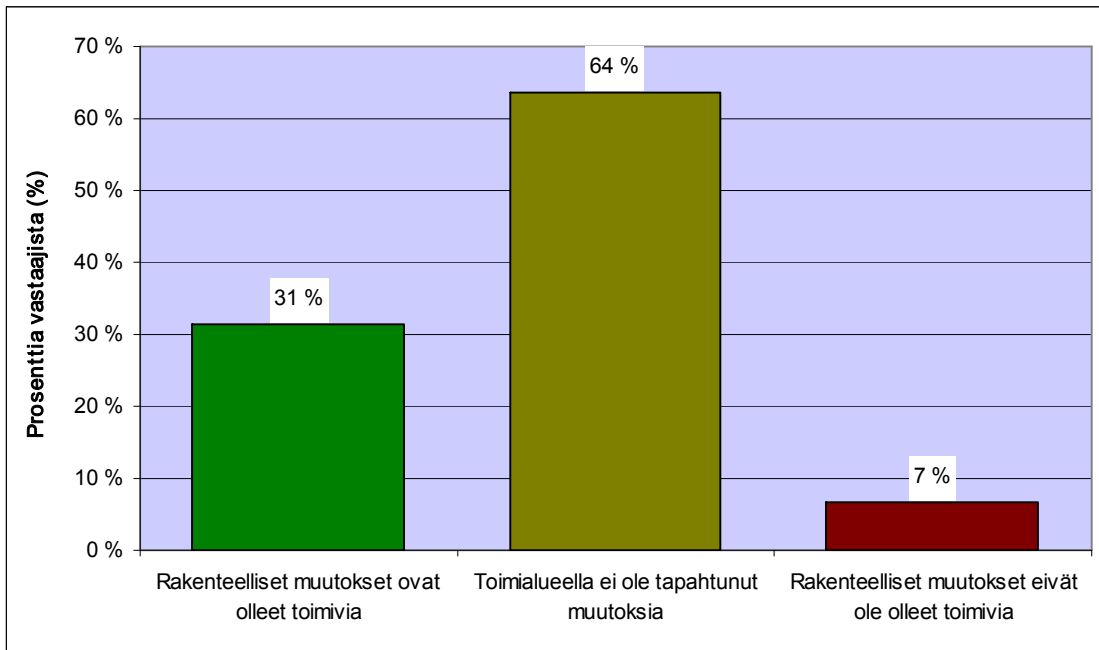
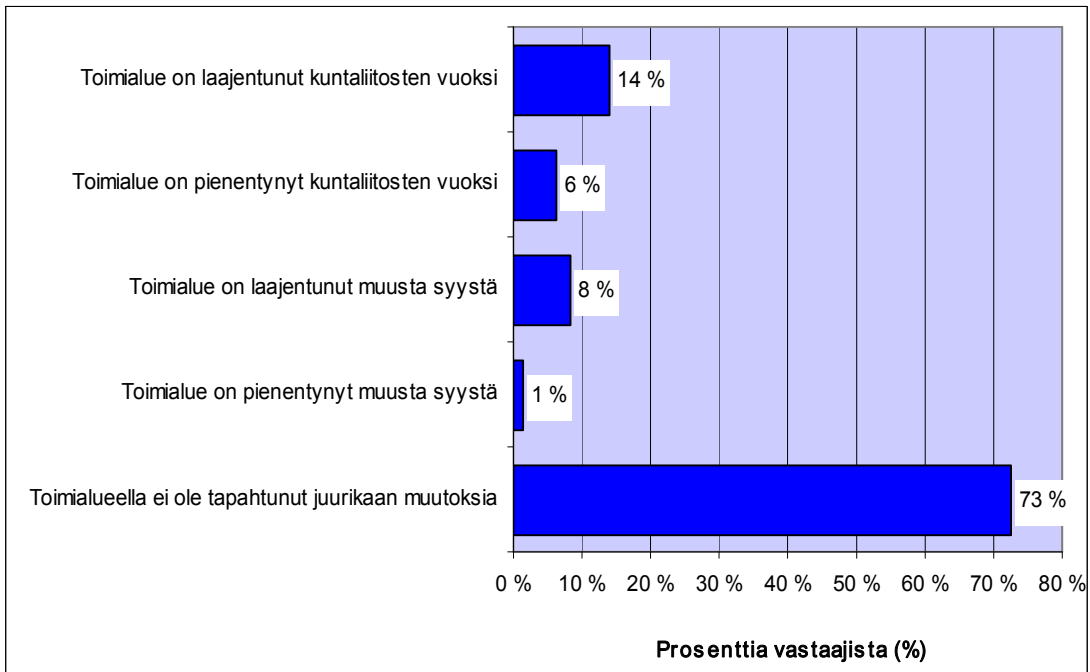


Tapahtunut ylläpitäjämuutoksia vuonna 2009, kyllä-vastaukset (n=37) maakunnittain

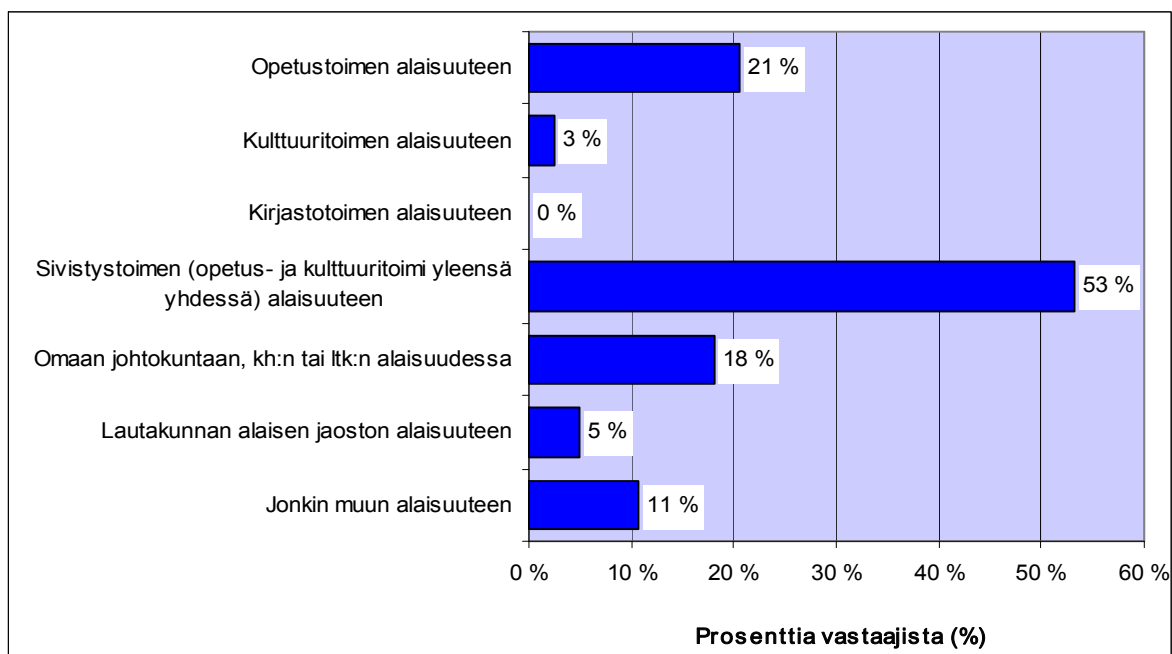
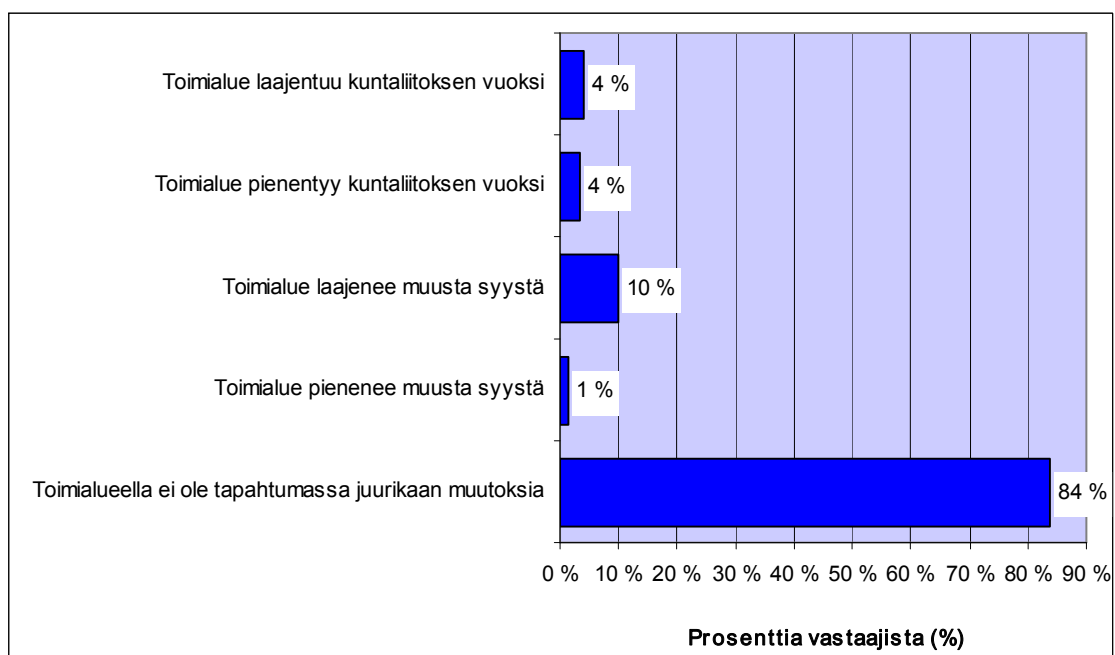


b) Asukasmäärä- ja toimialuemuutokset



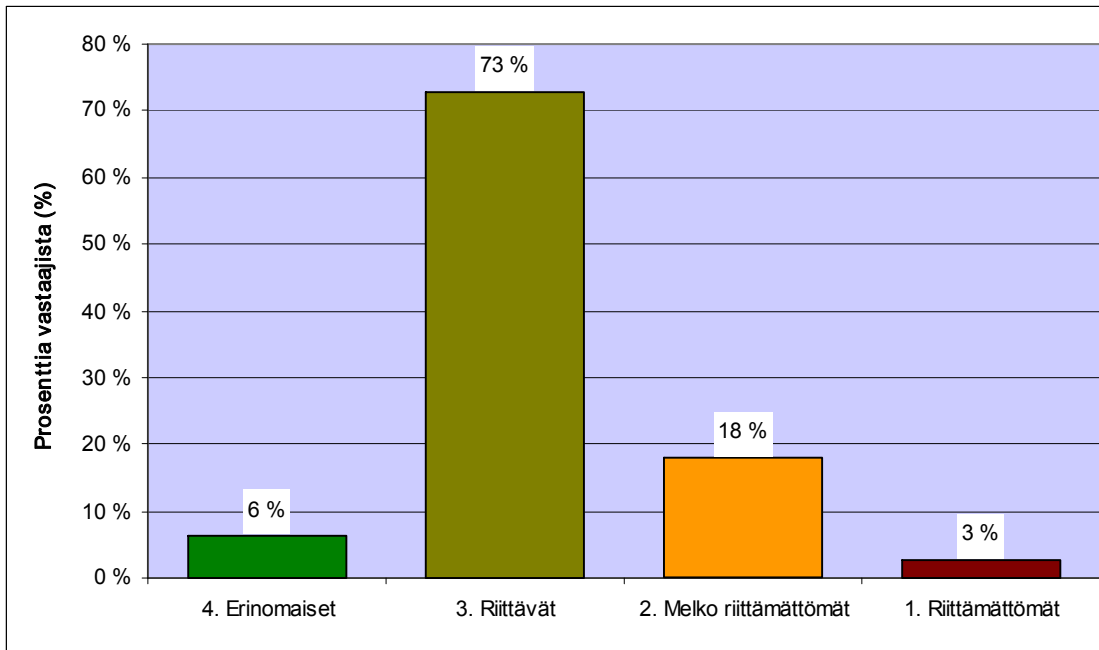


Vuosina 2010 ja 2011

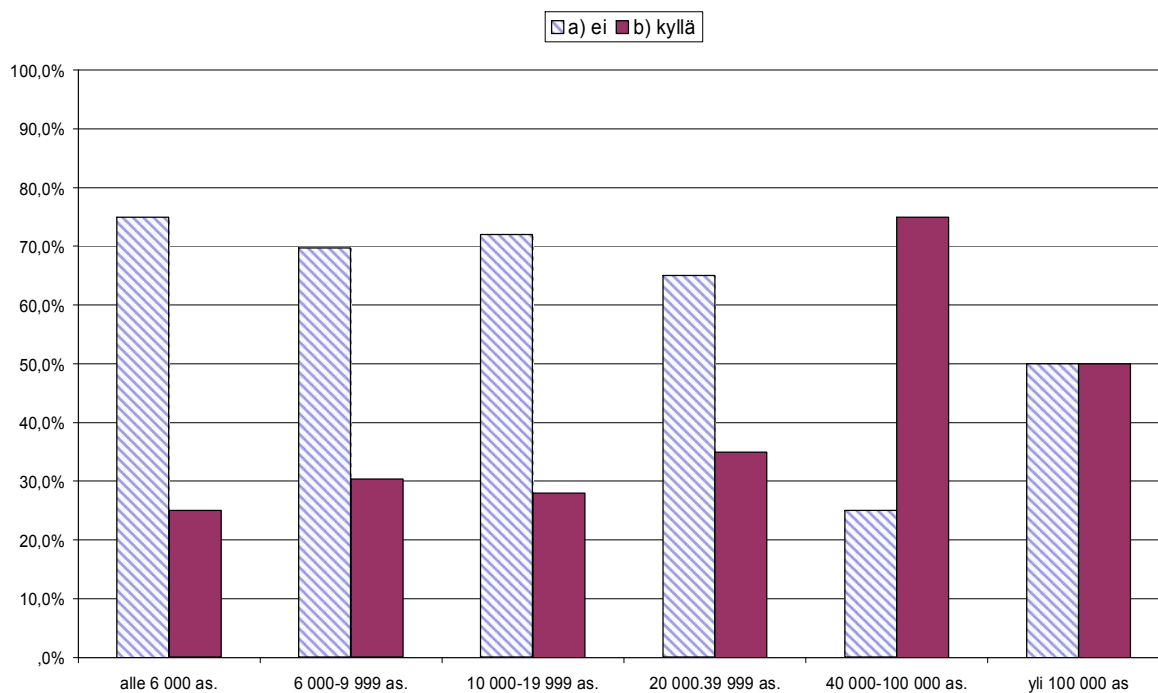


III Toimintaresurssit

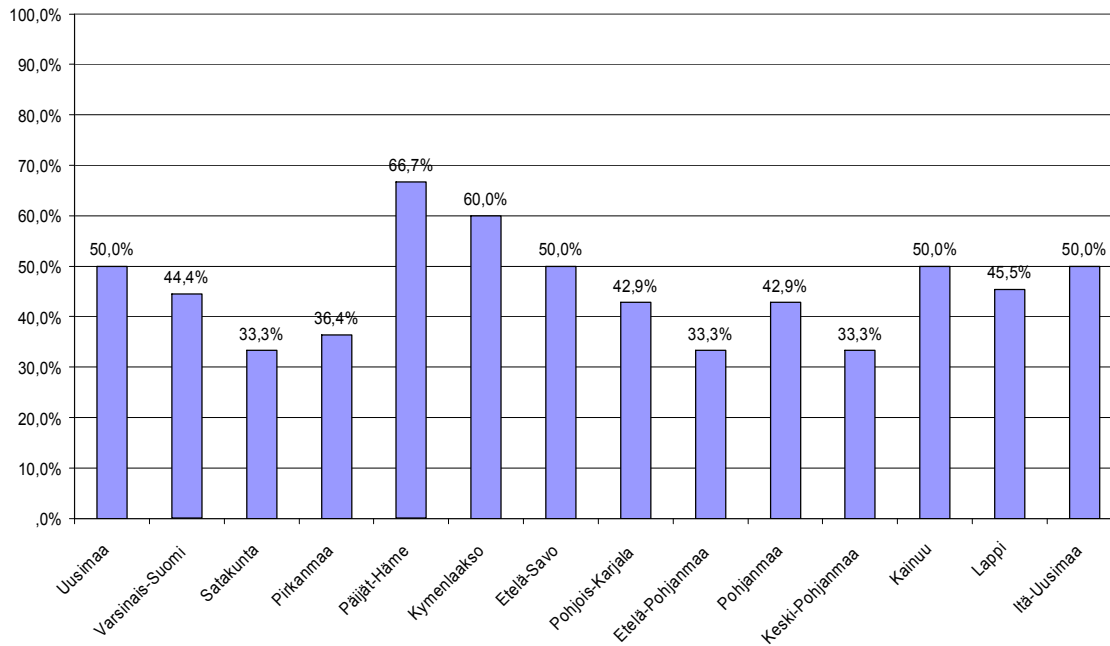
a) Ylläpitäjien mielipide opiston toimintaresursseista



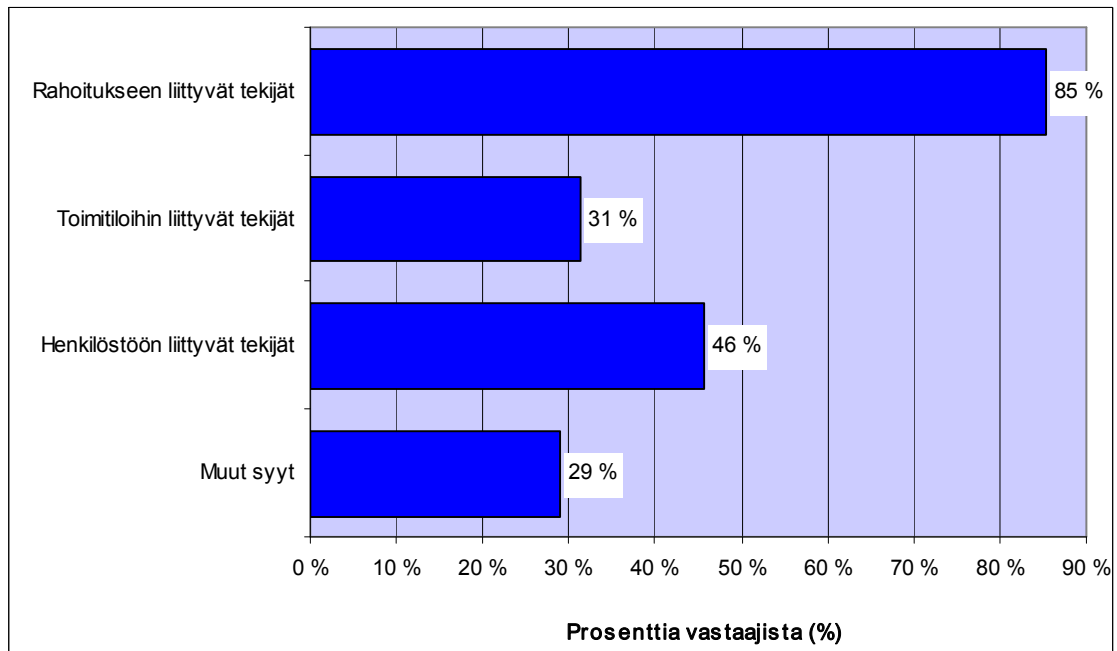
Jääkö jotain koulutusta järjestämättä resurssipulan vuoksi (n=138)



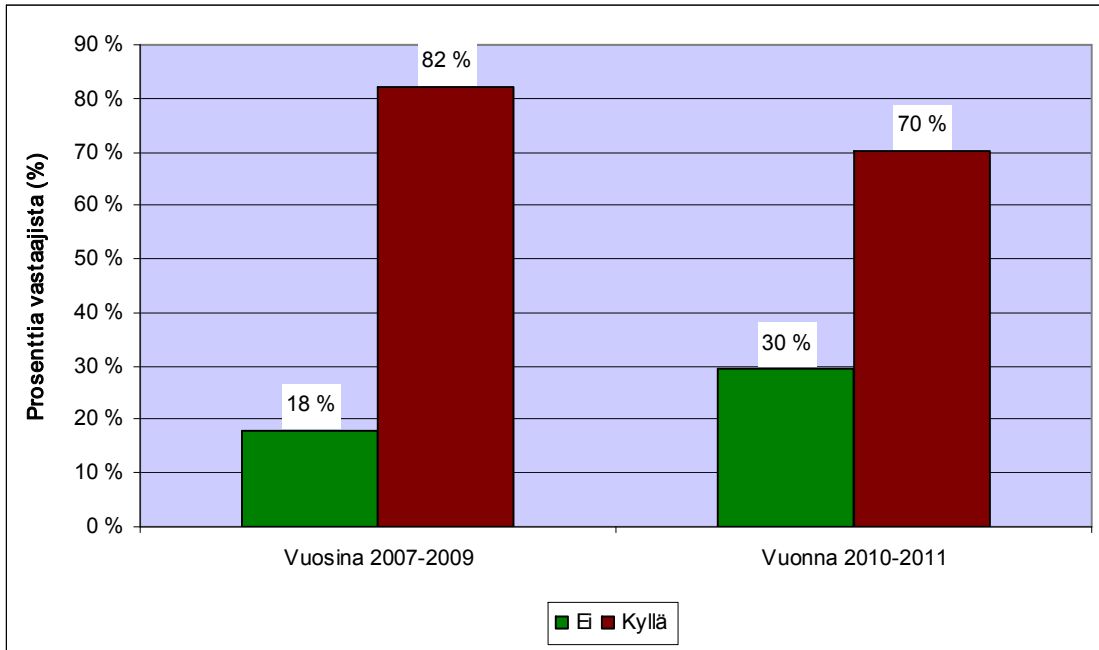
**Jotain tärkeää koulutusta jää järjestämättä resurssipulan vuoksi: kyllä"-vastaukset
kun vastausten osuus maakunnan vastaajista yli 20% (n=50)**



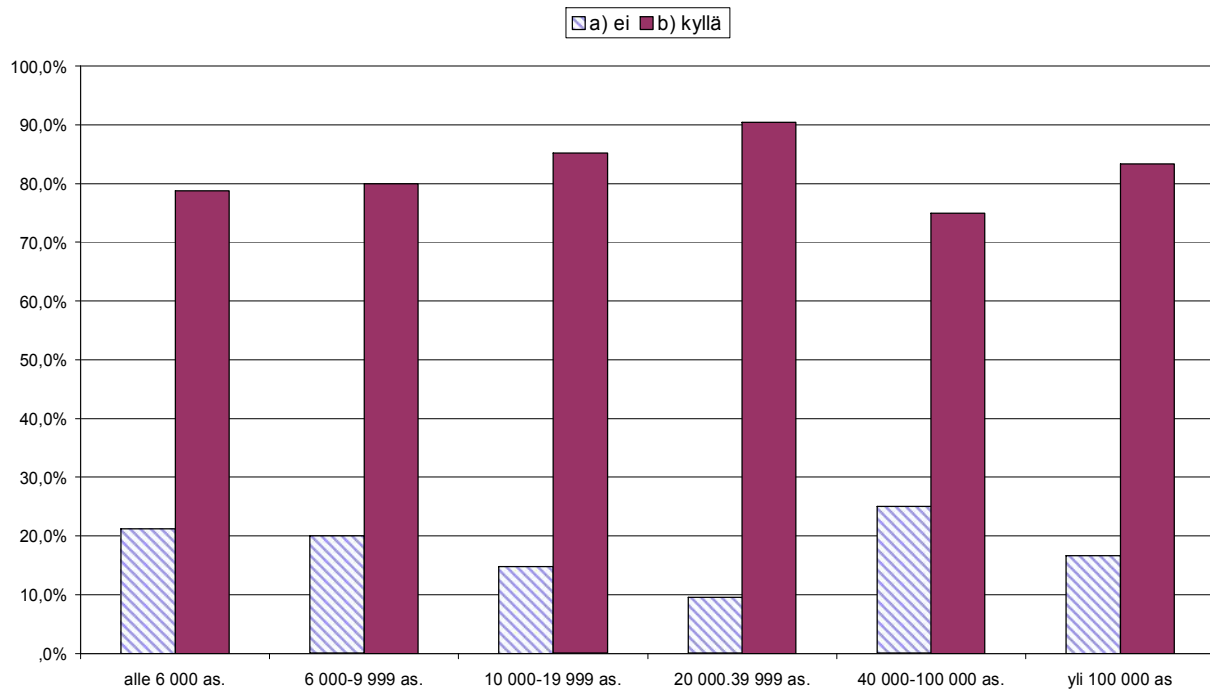
Mitkä tekijät ovat syynä resurssipulaan?



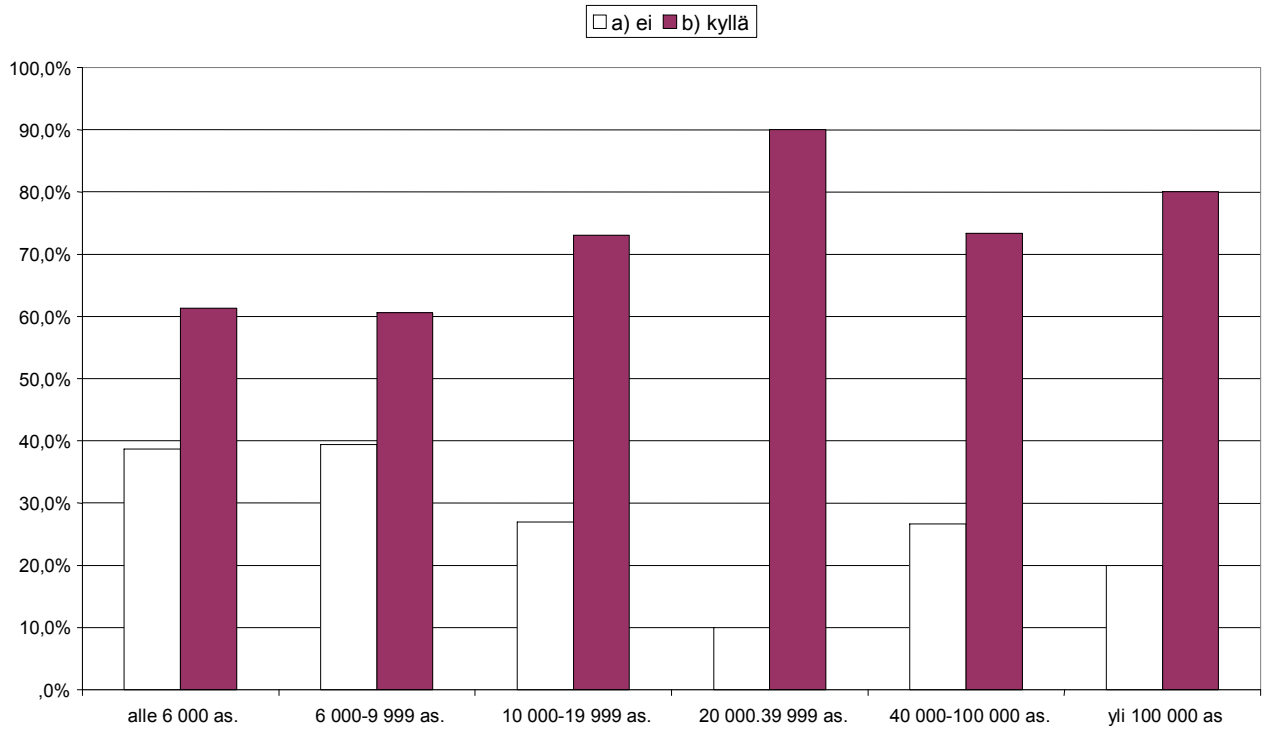
b) Kurssimaksut



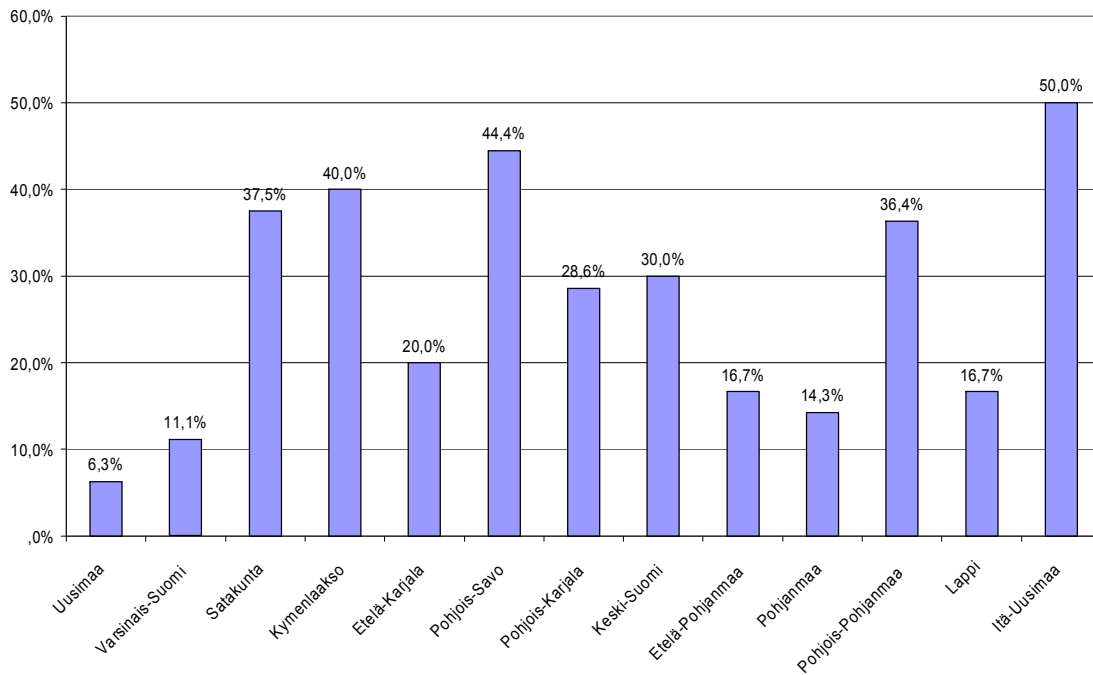
Kurssimaksuja korotettu vuosina 2007-2009 (n=144)



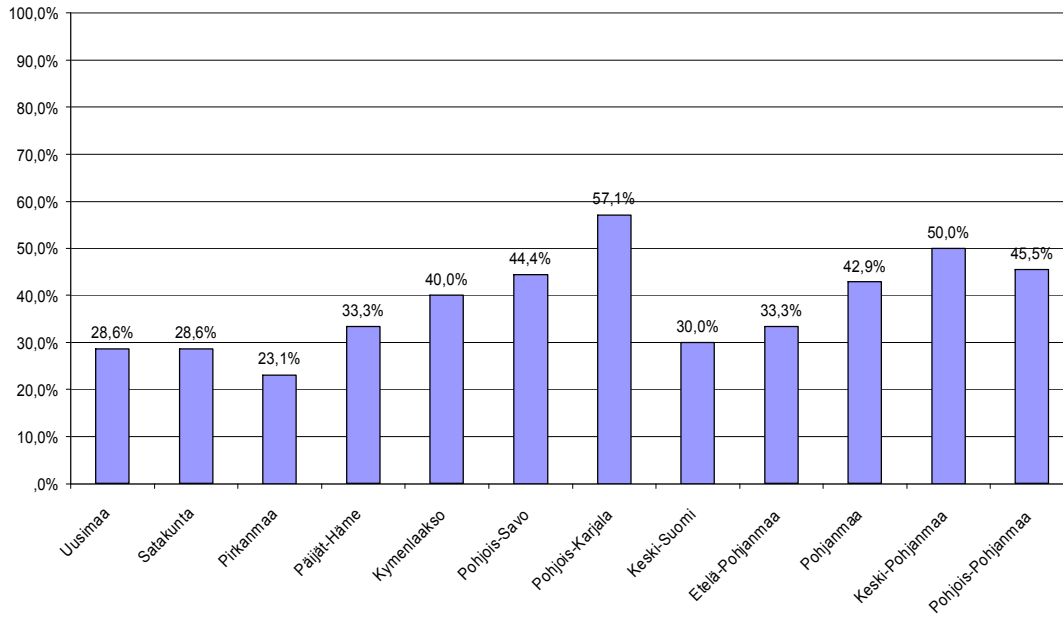
Kurssimaksuja tullaan korottamaan vuosina 2010-2011 (n=135)



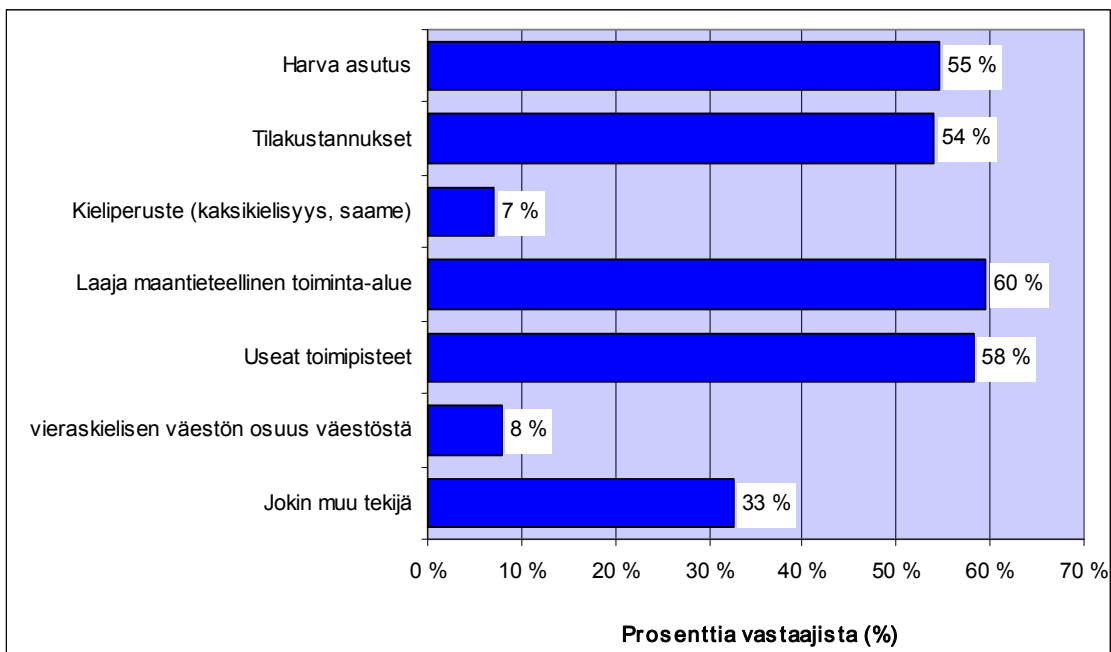
Kurssimaksuja ei ole korotettu vuosina 2007-2009, vastaukset maakunnittain (n=26)



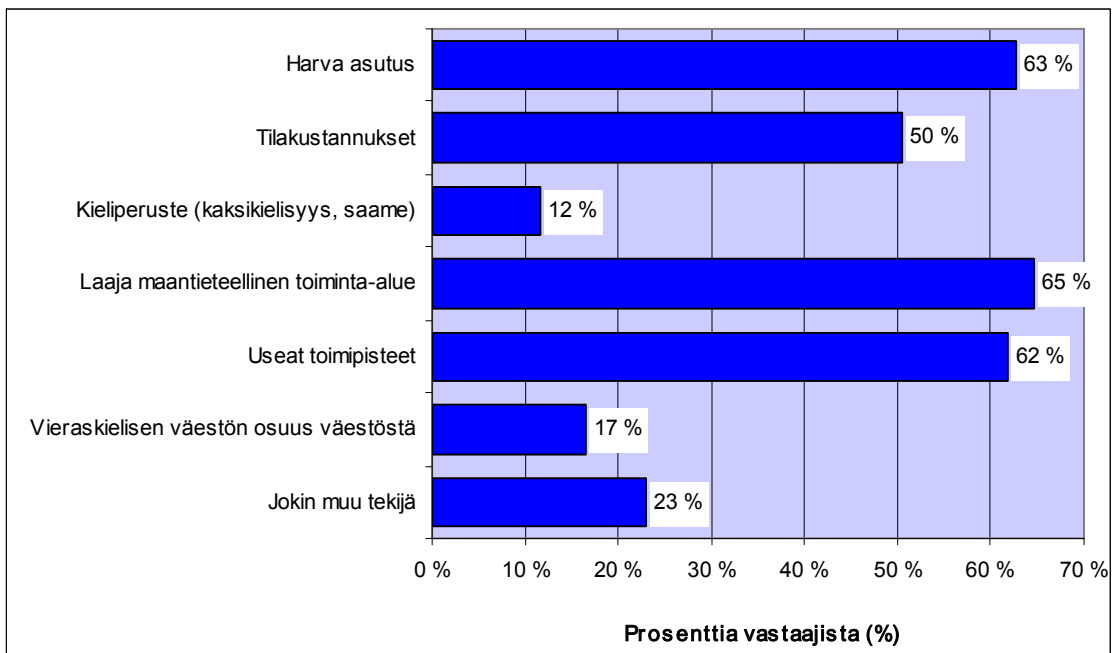
Kurssimaksujen korotuksia ei ole suunnitteilla vuosina 2010-2011 vastaukset maakunnittain, kun kun vastausten osuus yli 20 %/maakunta (n=40)



c) Opetuksen kustannuksia korottavat tekijät

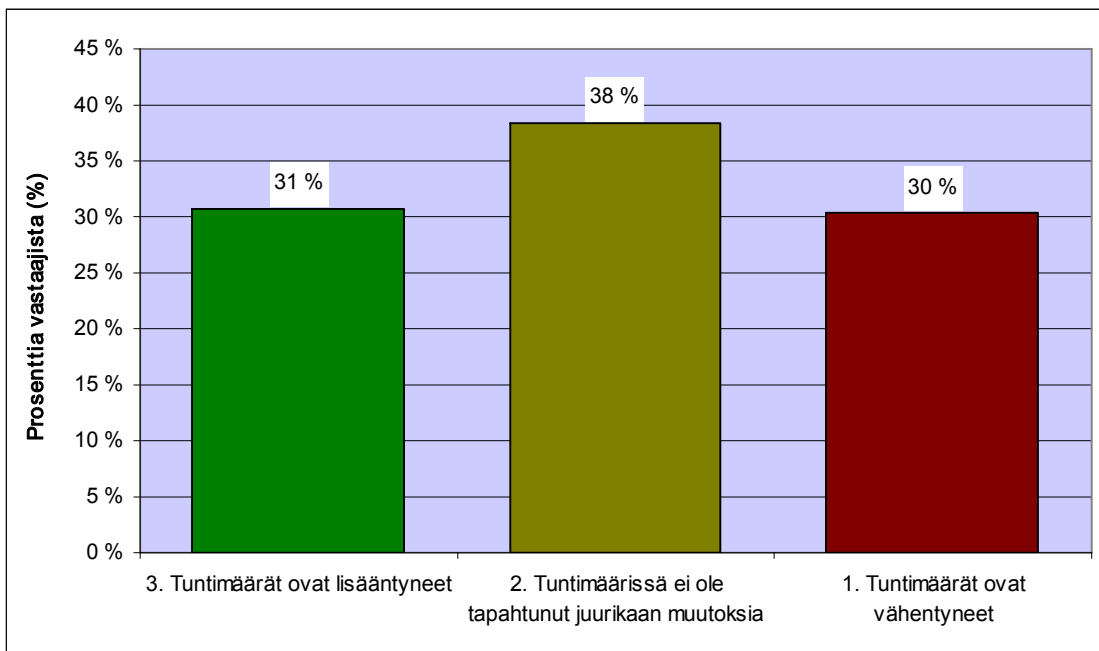


d) Rahoituksen korotusperusteet

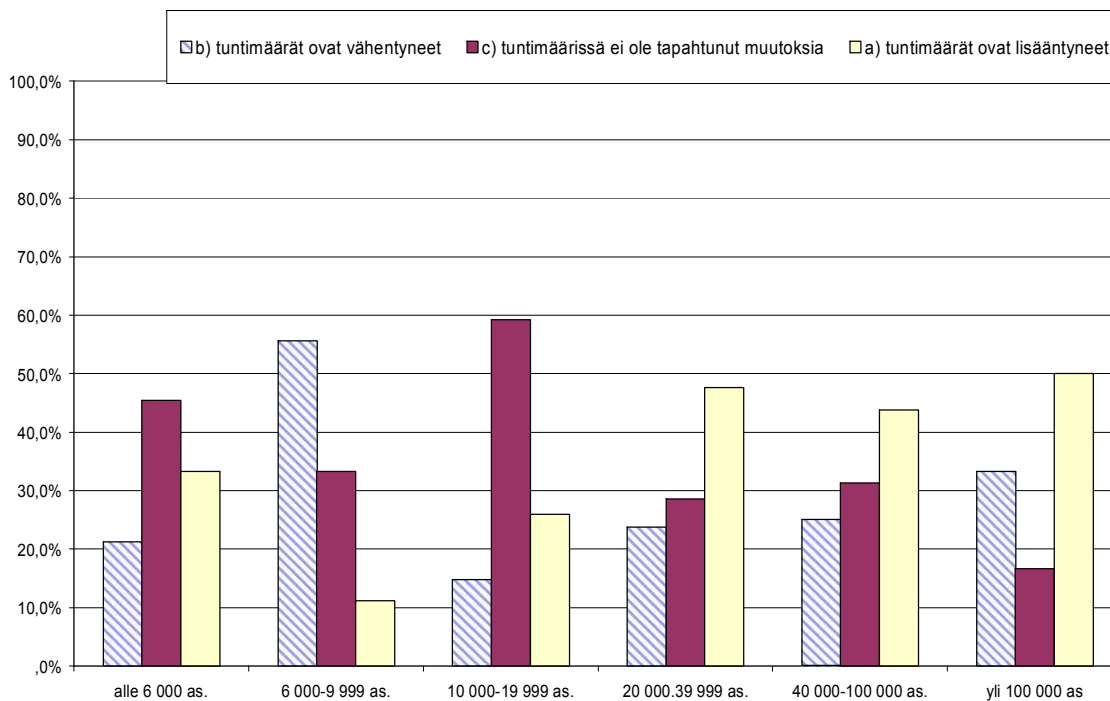


IV Saatavuus

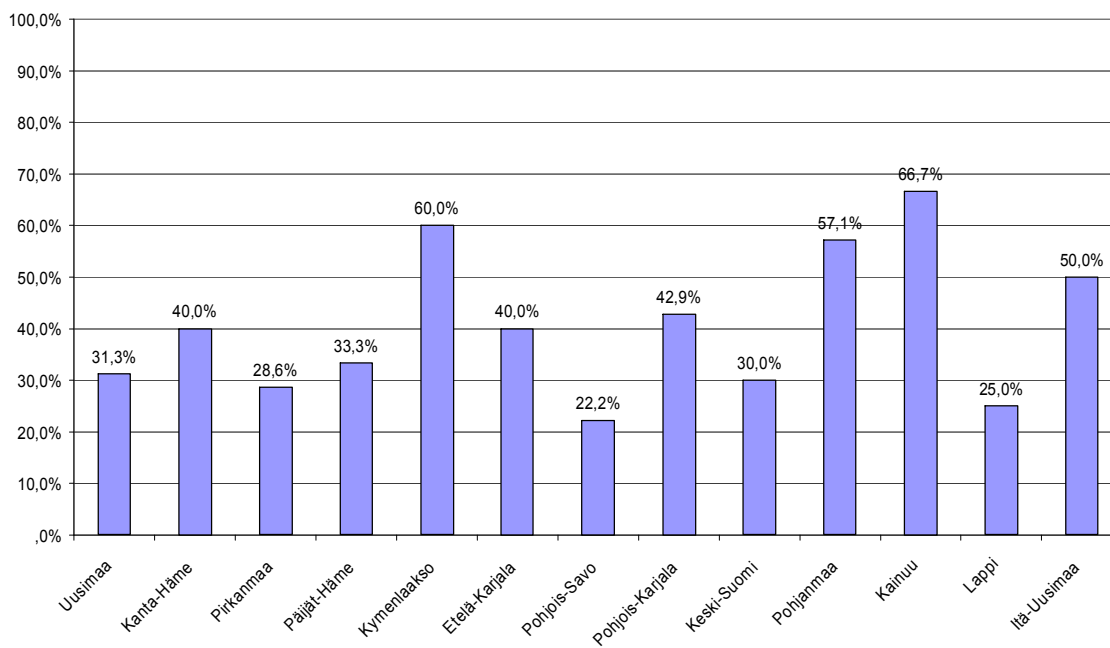
a) Tuntimäärät



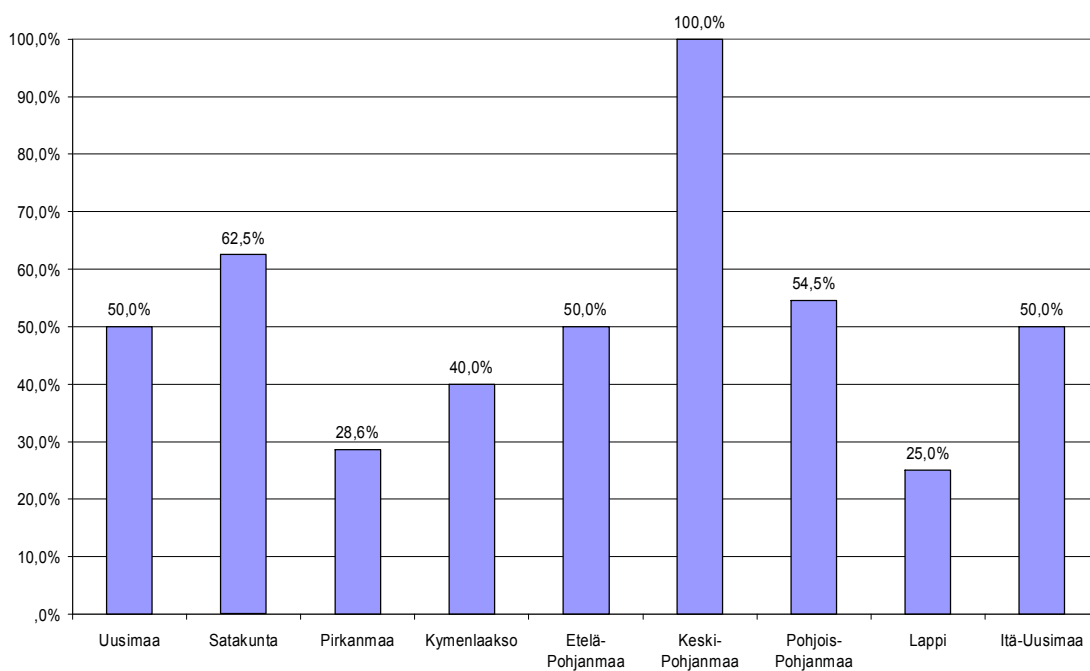
Muutokset opistojen tuntimääriin vuosina 2007-2009 (n=145)



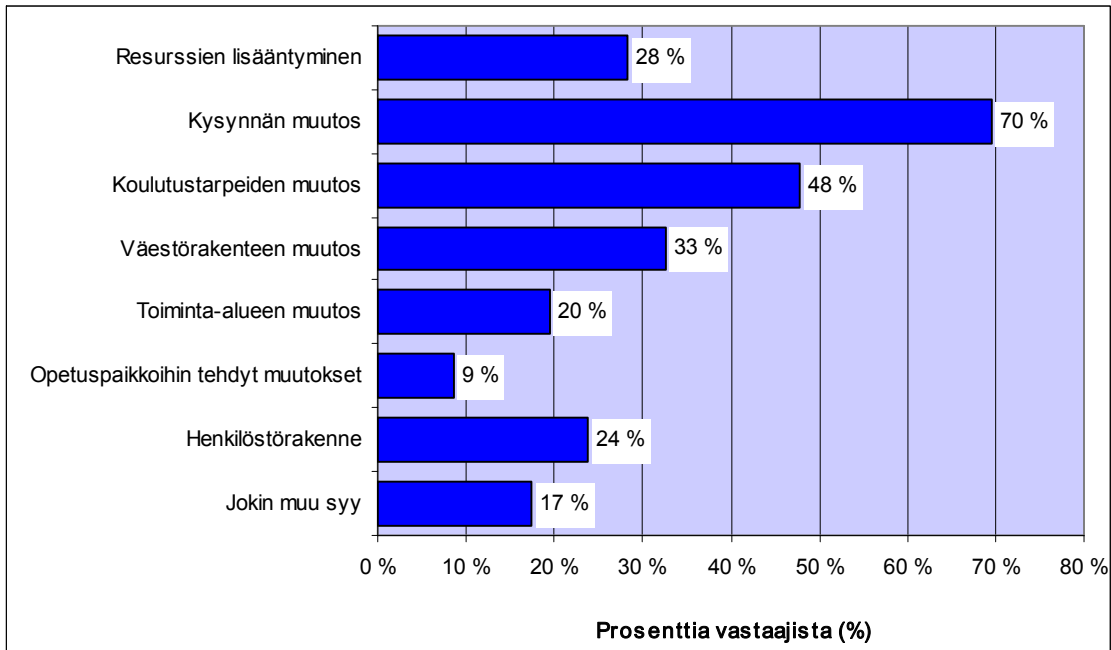
**Vaihtoehto b) tuntimäärät ovat vähentyneet, vastaukset maakunnittain
kun vastausten osuus yli 20%/ maakunta (n=44)**



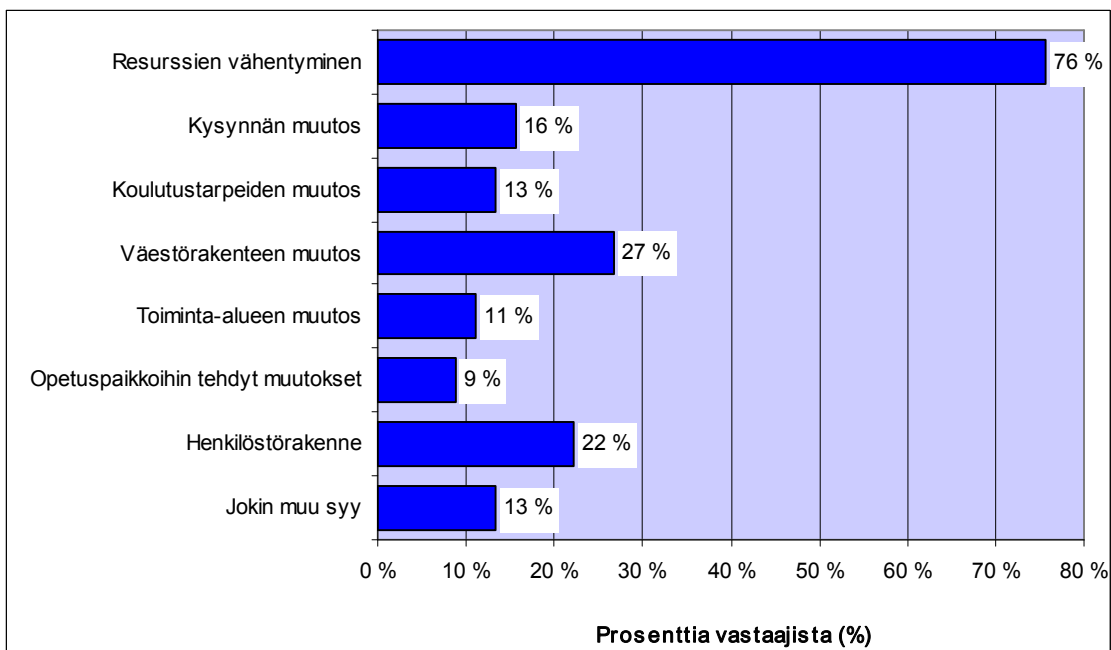
**Vaihtoehto a) tuntimäärät ovat lisääntyneet, vastaukset maakunnittain
kun vastausten osuus yli 20%/maakunta (n=45)**



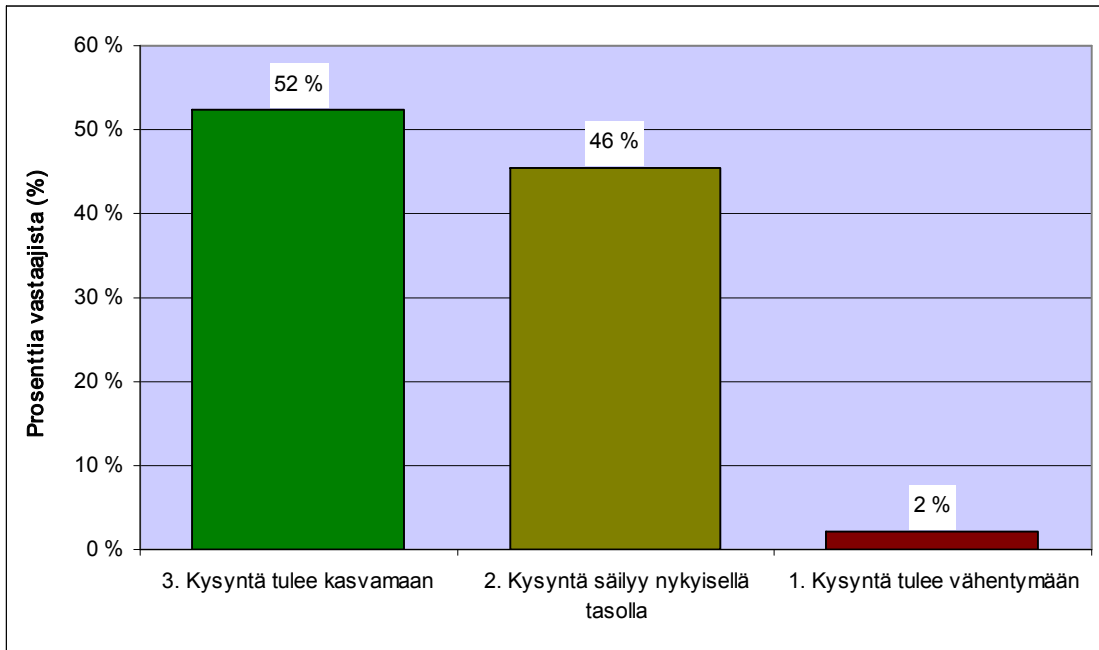
b) Tuntimäärien lisääntymisen syyt



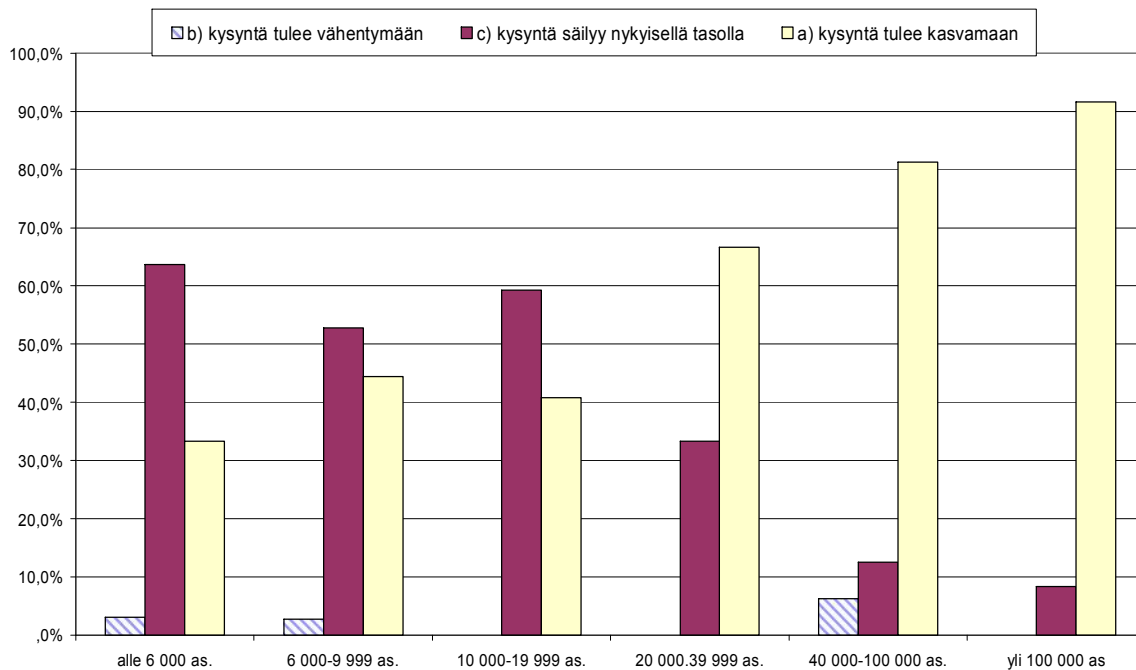
c) Tuntimäärien vähentymisen syyt



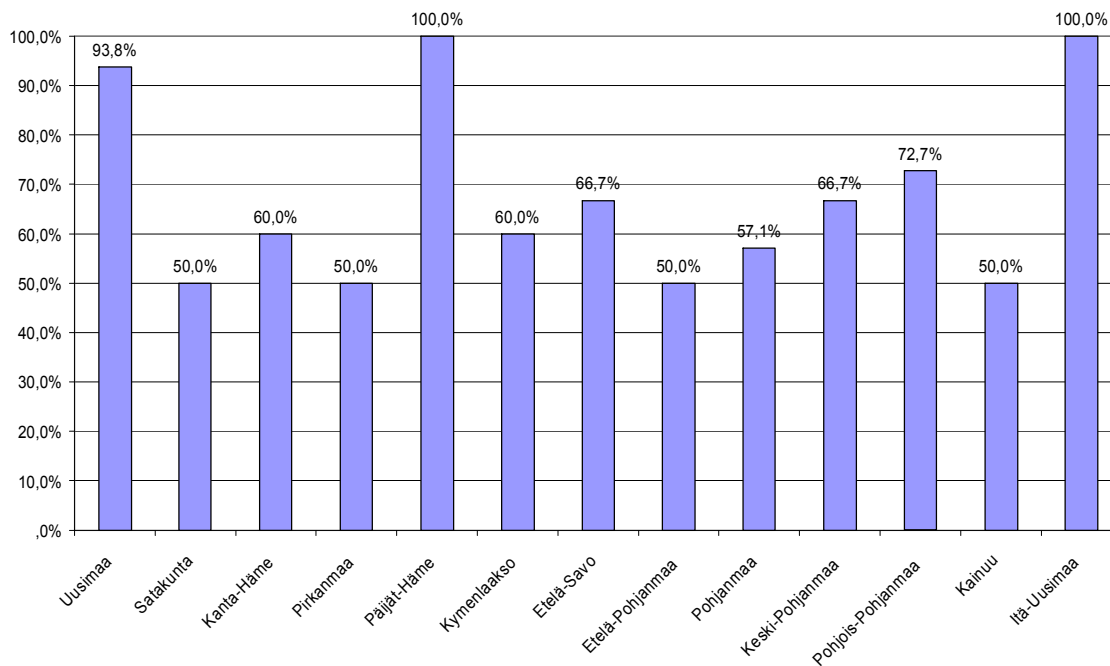
d) Kysynnän kehitys



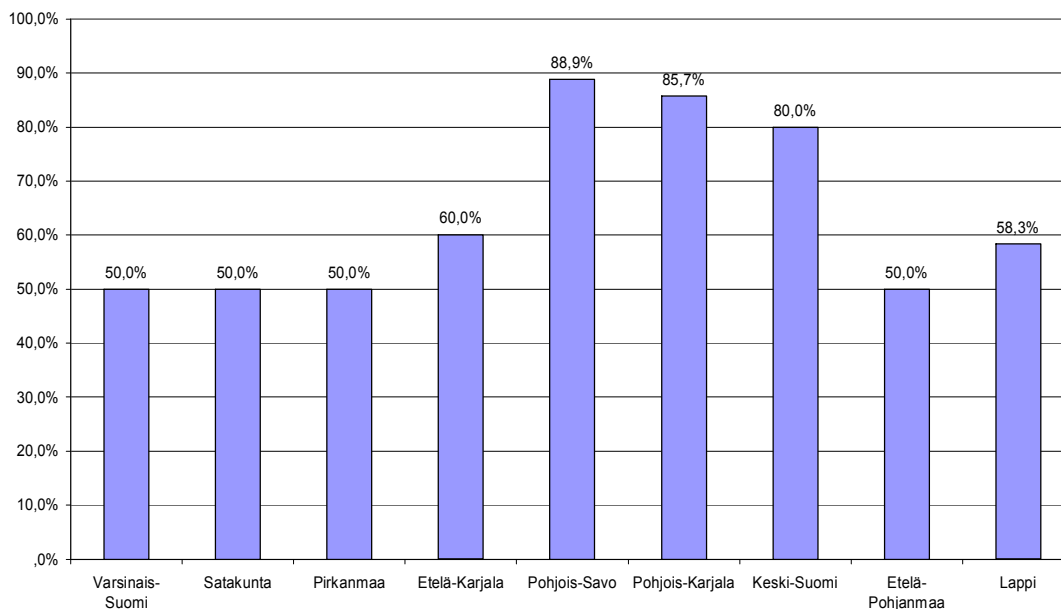
Opetuksen kysynnän muutokset vuoteen 2011 (n=145)



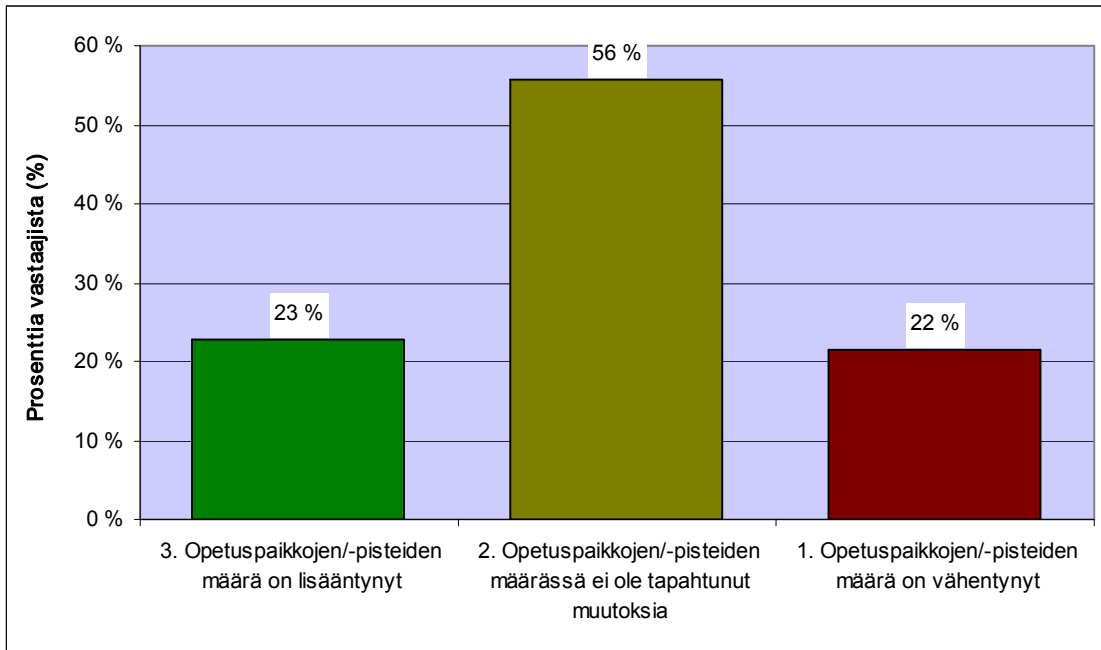
**Vaihtoehto a) kysyntä tulee kasvamaan, vastaukset maakunnittain
kun vastausten osuus vähintään 50%/maakunta (n=76)**



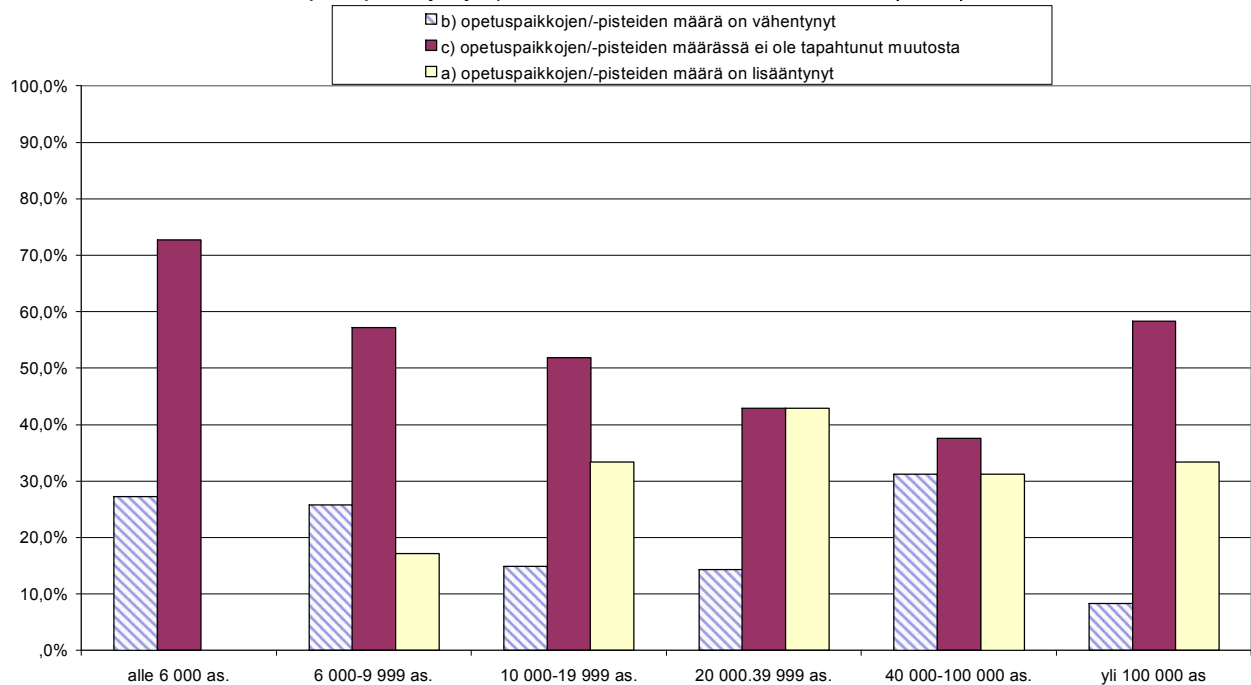
**Vaihtoehto b) kysyntä säilyy nykyisellä tasolla, vastaukset maakunnittain
kun vastausten osuus vähintään 50%/maakunta (n=66)**



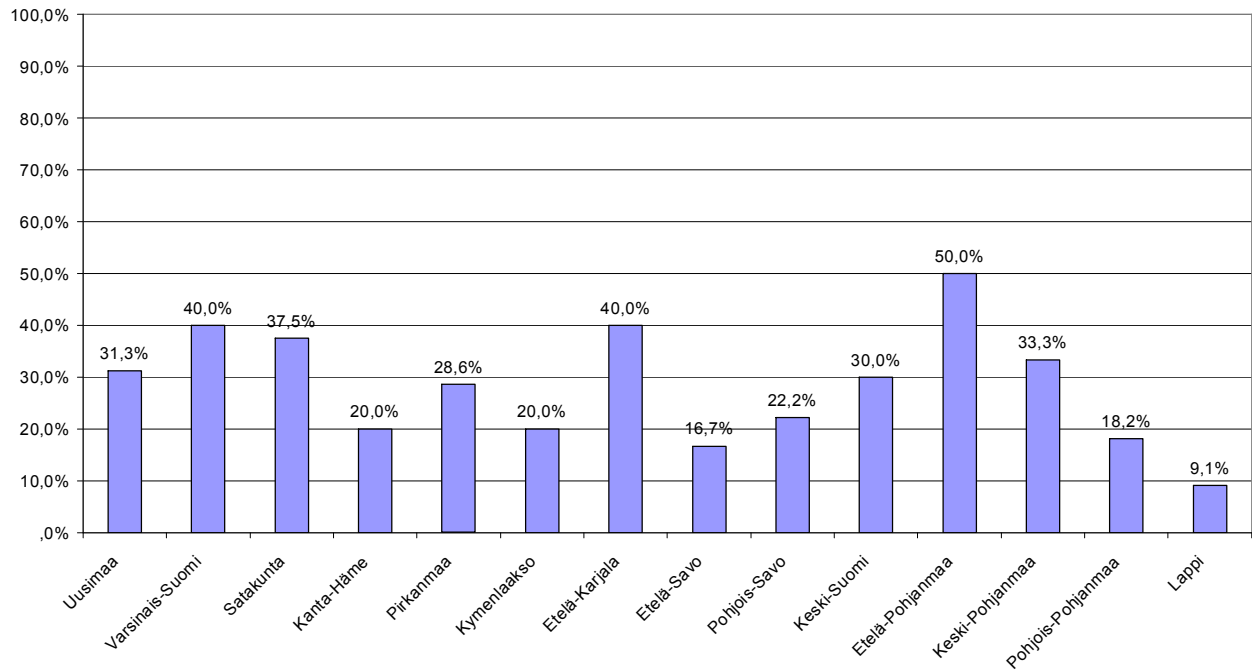
e) Opetuspaikkojen muutokset



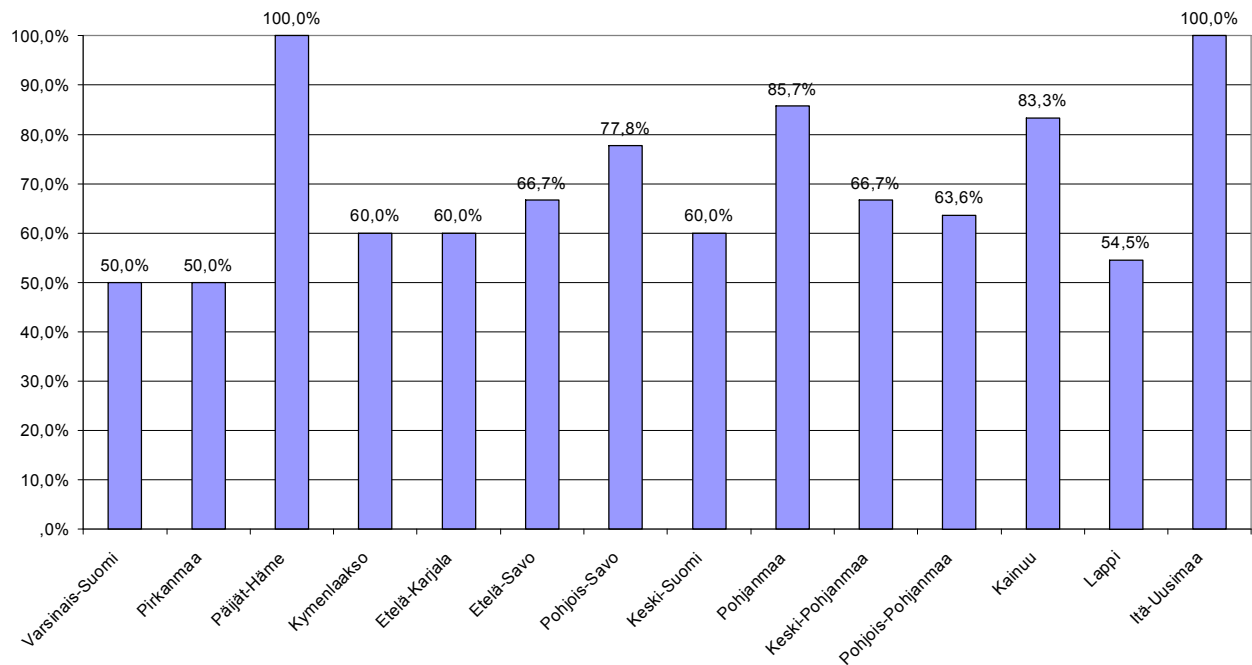
Opetuspaikkojen ja -pisteiden muutokset vuosina 2007-2009 (n=144)



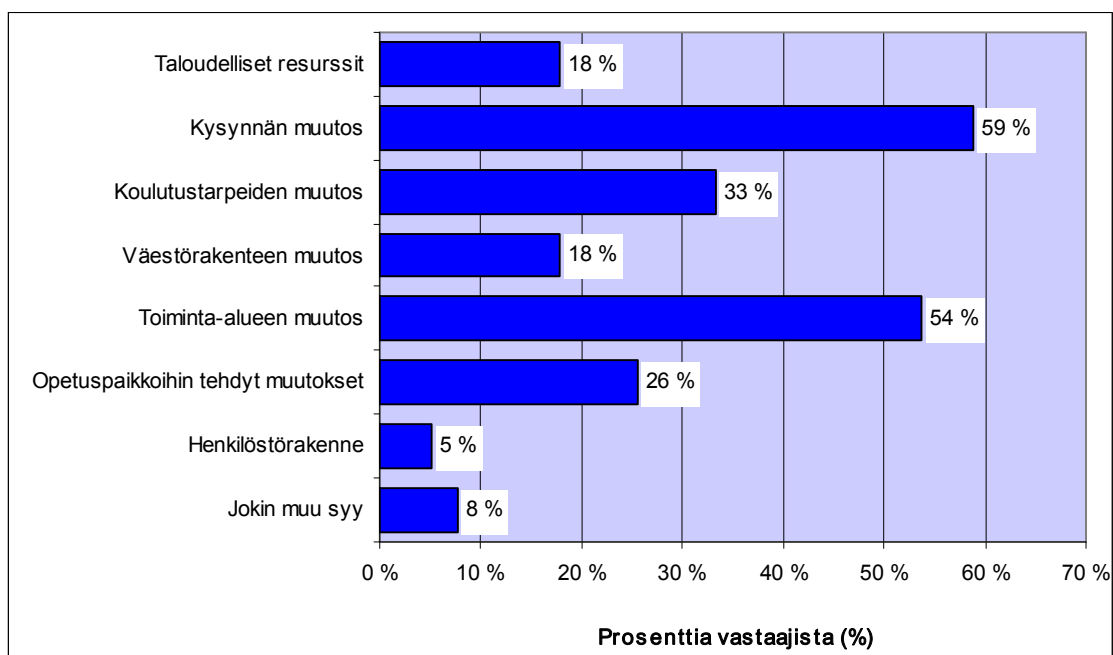
Vaihtoehto a) opetuspaikkojen/-pisteiden määrä on lisääntynyt, vastaukset maakunnittain (n=33)



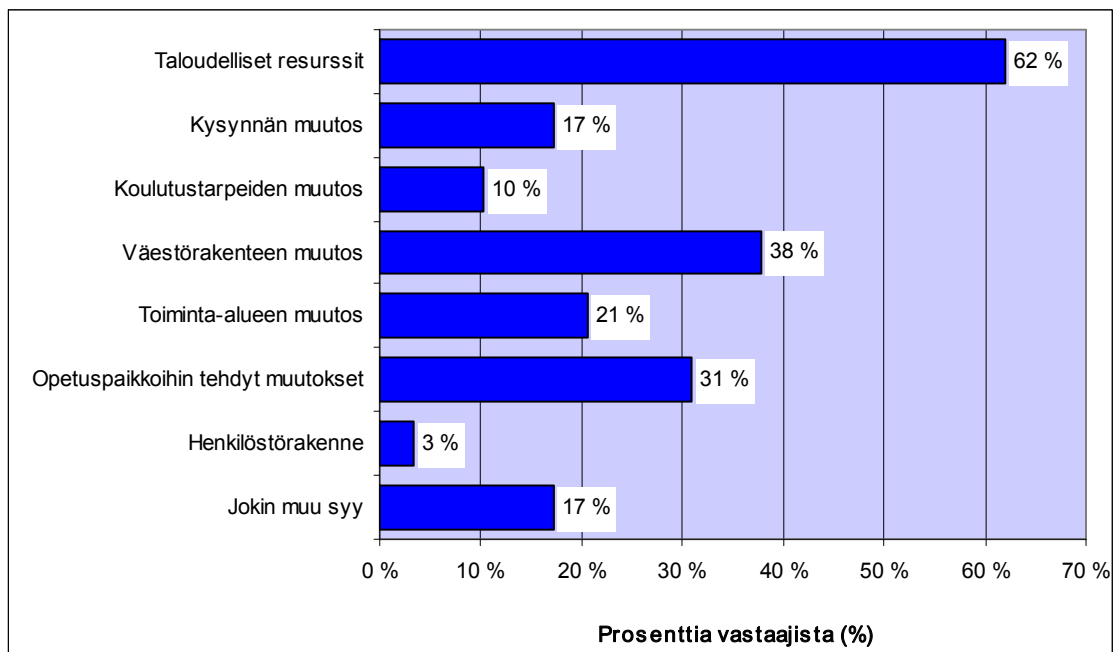
Vaihtoehto c) opetuspaikkojen/-pisteiden määrässä ei ole tapahtunut muutoksia, vastaukset maakunnittain kun vastaajien osuus vähintään 50%/maakunta (n=80)



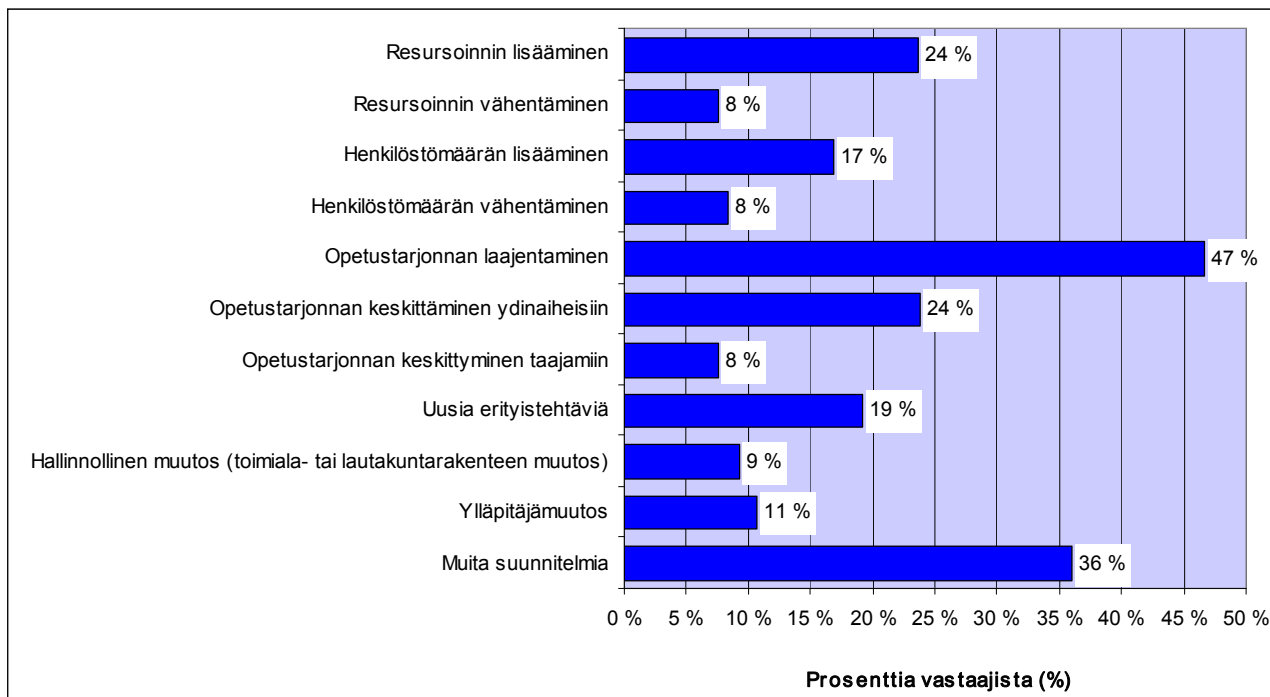
Syyt opetuspisteiden lisääntymiselle



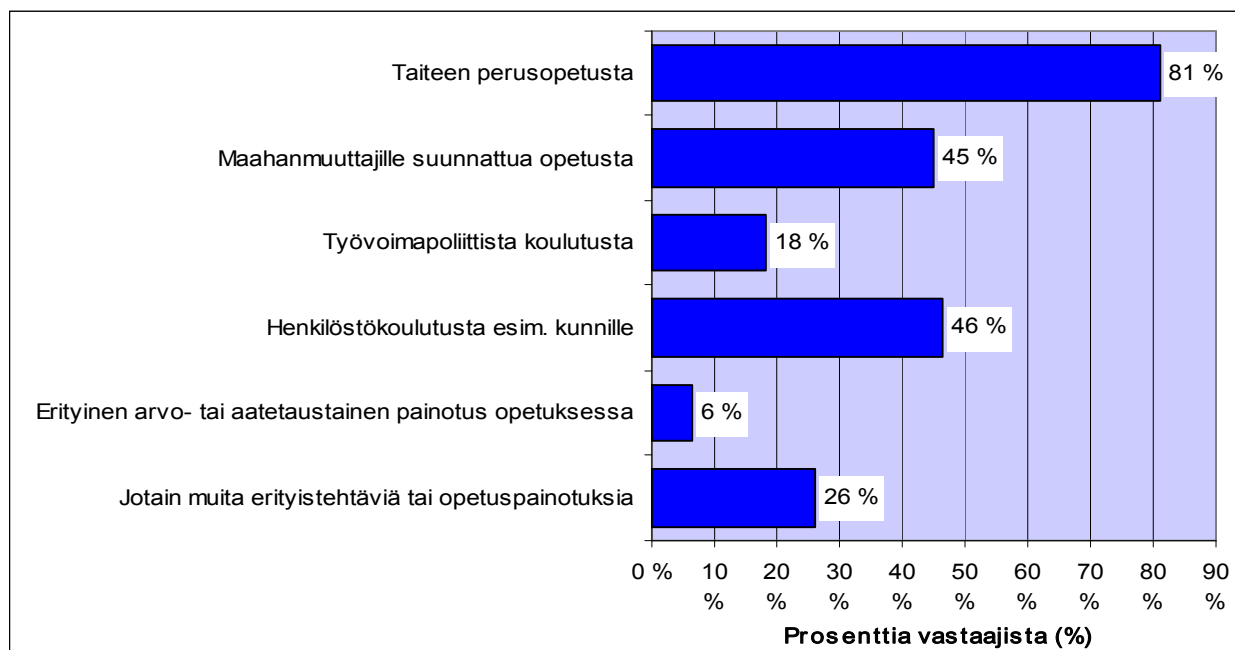
Syyt opetuspisteiden vähentymiselle



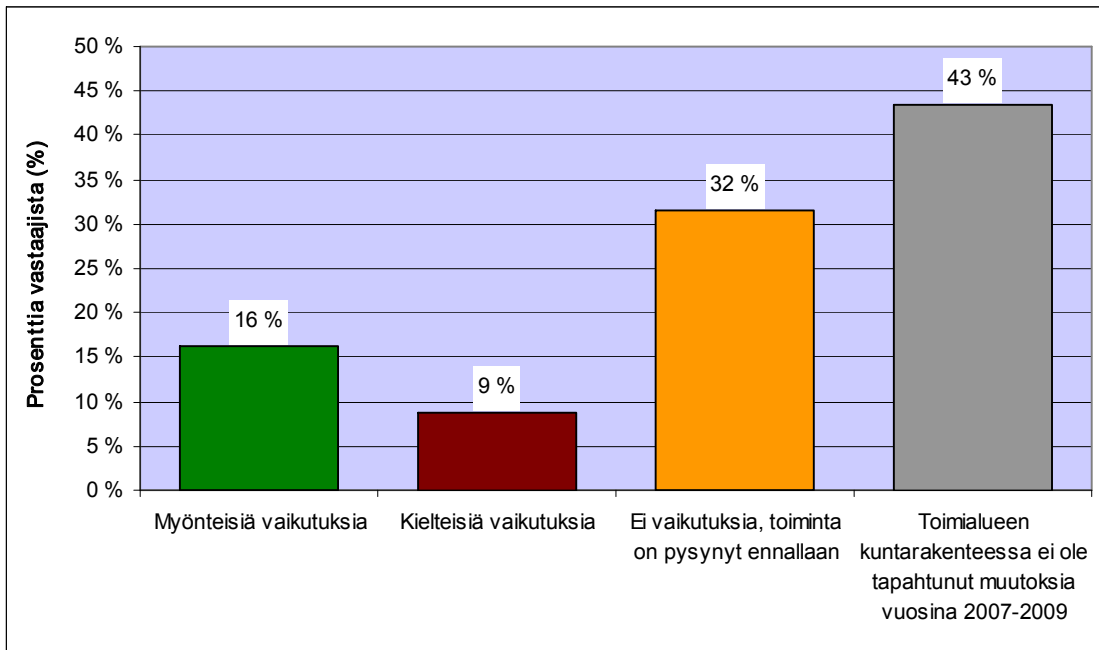
f) Lähiajan kehityssuunnat



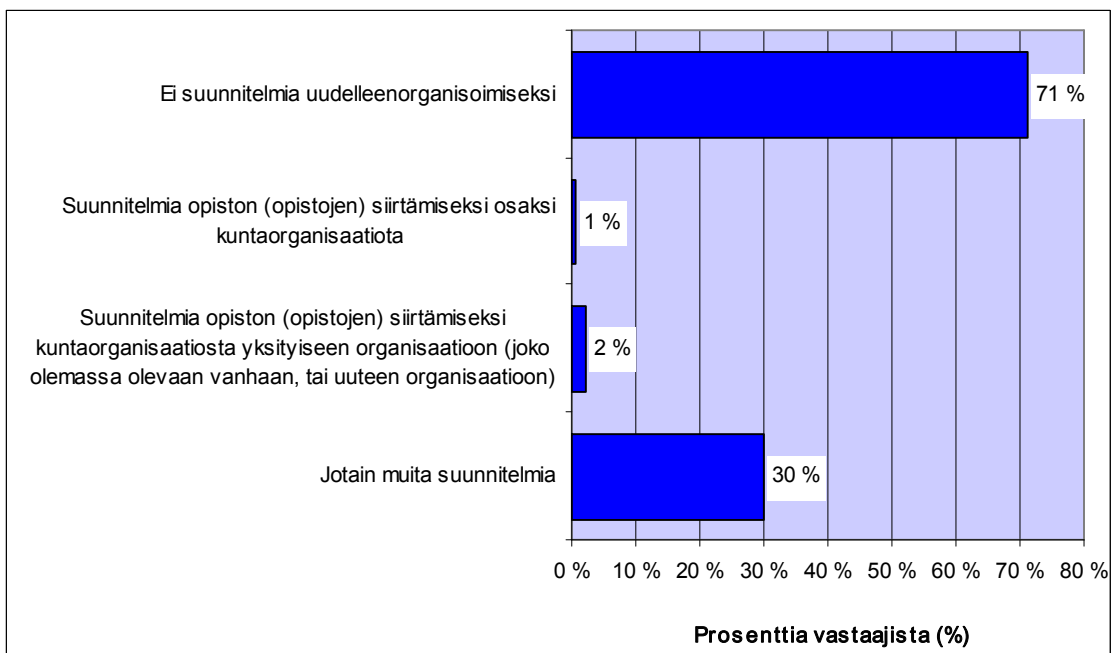
Toiminnan painopisteet ja erityistehtävät



g) Kuntarakenteen muutokset toimintaan



h) Suunnitelmat toiminnan uudelleenorganisointiksi



V Ruotsinkielinen toiminta

Ruotsinkielistä kansalaisopistotoimintaa koskevat vastaukset koskevat 16 kunnallisen ylläpitäjän toimintaa.

Vastaajamäärä **16** on 11 prosenttia kokonaisvastaajamäärästä (n=146). Kaikki kaksikieliset kansalaisopistotoiminnan ylläpitäjät eivät vastanneet kyselyyn.

Rakenteellinen kehitys

Ruotsinkielisen toiminnan osalta ei vuosina 2007, 2008 tai 2009 ole tapahtunut **kovinkaan montaa ylläpitäjämuutosta**.

Vuonna 2007 ei yhtään, vuonna 2008 vain 3 (20%) kohdalla ja 4 (25%) ylläpitäjän kohdalla vuonna 2009.

Demograafisten muutosten vaikutus näkyy myös ruotsinkielisillä toimijoilla. Sekä vuosina 2007–2009 että myös arviona vuoteen 2011 asti voidaan todeta, että vastaajista **lähes puolella (44%) on tapahtunut lisäystä asukasmäärissä toimialueella** sekä arvioidaan asukasmäärän edelleen lisääntyvän lähivuosina.

Opistojen toiminta näyttää olleen **verraten vakaata** viime vuosina, sillä peräti 12 vastaajaa (75%) 16 vastaajasta katsoi, ettei toimialueella ole juurikaan tapahtunut muutoksia kuntaliitoksen tai muun hallintoon liittyvän rakenteellisen muutoksen vuoksi. Vain 4 (25%) katsoi, että toimialue on laajentunut mm. kuntaliitosten vuoksi.

Hallinnollisesti ruotsinkielinen toiminta on sijoitettu valtaosassa vastaajia **sivistystoimen alaisuuteen**, näin 7 tapauksessa (47%). Toisaalta myös 4 tapauksessa (27%) ruotsinkielinen kansalaisopistotoiminta on sijoitettu opetustoimen alaisuuteen, ja yhdessä tapauksessa kulttuuritoimen

alaisuuteen. Lisäksi 5 kunnassa (33%) toiminta on kaupunginhallituksen tai lautakunnan alaisessa johtokunnassa ja 4 tapauksessa (27%) lautakunnan alaisessa jaostossa.

Toimintaresurssit

Selvä enemmistö näki **toimintaedellytysten olevan riittävät**, tätä meiltä oli vastaajista 9 (56%), erinomaiset niiden katsoi olevan 2 vastaajaa (13%), toisaalta melko riittämättömiksi arvioivat resurssit 4 vastaajaa (25%) ja riittämättömiksi yksi vastaaja (6%).

Rahoitukseen liittyvät ongelmat olivat 4 vastaajalla (67 % kysymykseen vastanneista), toimitiloihin liittyvät vain yhdellä, henkilöstöön liittyviä ei yhtään ja muita syitä kahdella vastaajalla. Kysymykseen vastasi vain 6 ruotsinkielistä toimintaa järjestävää ylläpitäjää.

Opetuksen kustannuksiin vaikuttavat vastaajien mukaan eniten **maantieteellinen toiminta-alue**, vastaajia 11 (69%), useat toimipisteet ja tilakustannukset, kummassakin 10 vastaajaa (63%), kaksikielisyys 6 vastaajalla (38%), harva asutus 5 vastaajalla (31%), vieraskielisen väestön osuus 3 vastaajalla (19%), muut syyt 4 vastaajalla (25%).

Vastaajien mukaan rahoituksen korotusperusteena tulisi ottaa huomioon erityisesti laaja **maantieteellinen toiminta-alue ja useat toimipisteet**, tätä mieltä oli kummankin osalta 11 (73%) vastaajaa, **kaksikielisyys** 9 (60%) vastaajan mukaan, tilakustannukset ja harva asutus 8 (53%) vastaajan mukaan kummankin kohdalla ja vieraskielisen väestön osuus 6 (40%) vastaajan mukaan. Lisäksi kahdella oli muita tekijöitä.

Saatavuus

Vastaajista selvä enemmistö, 11 vastaajaa (69%) katsoo, että opetuksen ja muun toiminnan osalta **kysyntä tulee kasvamaan** vuoteen 2011 ulottuvalla aikajänteellä. Vastaajista vain yhden (6%) mielestä kysyntä tulee vähentymään ja 4 (25%) vastaajan arvio on, että kysyntä säilyy nykyisellä tasolla.

Verraten vakaan näkyvät vastauksissa myös lähivuosine tilanne, sillä opetuspaikkojen ja – pisteiden määrässä **ei selvä enemmistö näe tapahtuvan muutoksia**, vastaajista 10 (63%) oli tätä mieltä.

Opetuspaikkojen vähentymiseen uskoo vastaajista 3 (19%) ja toisaalta taas lisääntymiseen myös 3 vastaajaa (19%). selvästi eniten nähtiin tarvetta opetustarjonnan laajentamiselle, jonka valitsi vastaajista 10 (71%).

Vastaajista 5 vastaajaa (36%) valitsi **uudet erityistehtävät** ja opetustarjonnan kehittämisen ydinalueisiin, 4 vastaajaa ((29%) valitsi resursoinnin lisäämisen.

Henkilöstökoulutusta esim. kunnille järjesti 13 (86%) ylläpitäjää. Taiteen perusopetusta oli 10 ylläpitäjällä (67%) , maahanmuuttajille suunnattua opetusta 7 (47%) taholla, 3 taholla työvoimapolitiittista koulutusta. Yhdellä taholla oli erityinen arvo- tai aatetaustainen painotus ja 2 taholla vielä muita kuin listattuja erityistehtäviä ja opetuspainotuksia.